

# NÁVOD K POUŽITÍ

***kolo LIVEEBIKE E-bike PRO 28" Altus 1x8 20" pánské***



# Vítejte

Děkujeme, že jste si vybrali naši značku!

V této příručce najdete informace o tom, jak máte používat Vaše nové el. kolo, a dostanete dobré rady a instrukce, jak o svoje el. kolo pečovat tak, aby fungovalo dobře a vydrželo co nejdéle.

Bezpečnost a funkčnost el. kola úzce souvisí s tím, jak se o svoje kolo budete starat a jak o něj budete pečovat. Budete-li se o své kolo starat pravidelně, stane se zábavnějším a jistějším dopravním prostředkem a vy využijete své kolo naplno.

Doporučujeme, vždy kontaktovat náš obchod, pokud si nejste jisti, jak své el. kolo nastavit, seřídit či opravit.

Zapište si číslo kola rámu na poli dole a uchovejte ho na bezpečném místě. Kolo má rovněž značku, která informuje o velikosti rámu a velikosti kol.

## Obsah

1. Obecné informace o kole
2. Technické specifikace
3. Jednotlivé části
4. Bezpečnostní informace – značení
5. Bezpečnostní předpisy
6. Kontrola před první jízdou
7. Jezdi podle předpisů
8. Jízda s el. kolem
9. Baterie
10. Kontrolní panel
11. Údržba
12. Nastavení sedla
13. Nastavení řízení
14. Seřízení brzd
15. Seřízení přehazovačky
16. Montáž a demontáž zadního kola
17. Montáž a demontáž předního kola
18. Odpady
19. Poruchy

## 1. Obecné informace o kole

- Dříve než poprvé použijete své el. kolo, musíte nabít baterii na 12-14 hodin.
- Kolo je dodáváno s baterií v pohotovostním režimu. Ten se musí deaktivovat, dříve než se začne baterie nabíjet poprvé. Pohotovostní režim se aktivuje automaticky vždy, když se baterie nepoužívá více jak 24 hodin.
- Všechna el kola jsou kola s pomocným motorem, což znamená, že běžné šlapací kolo je osazeno el. motorem jako pomoc cyklistům, když odpor stoupá, např. protivítr nebo kopec. Pomocná síla je aktivní, jen když šlapete. Pokud točíte pedály, dostáváte pomoc el. motoru. Pomocný motor se automaticky vypne po 1-3 sekundách pokud přestanete šlapat a začne pracovat znovu ihned poté, kdy zase začnete šlapat.
- Motor kola pracuje do max. rychlosti 25km/h. Při vyšší rychlosti přestane motor automaticky pracovat.
- Dojezdová vzdálenost závisí na váze jezdce, na teplotě, na trase, na tlaku v pláštích, na stupni nabití, jak často zastavujete a rozjíždíte se. Na toto myslete vždy, než vyjedete na cestu.
- Doba výdrže baterie závisí na teplotě okolí. Baterie funguje lépe, když je teplo. Kapacita se redukuje asi o třetinu, pokud teplota klesne pod 0 stupňů. To také zkracuje běžnou dojezdovou vzdálenost. Baterie funguje nejlépe, když je teplota kolem 20 stupňů.
- El. kolo se může používat i v dešti a sněhu. Buďte ale připraveni na to, že pokud se dostane voda do motoru, poškodí to el. systém kola
- Použijte vždy náš obchod, pokud potřebujete vyměnit el. díly na kole nebo baterii.
- Toto kolo mohou používat i osoby se sníženými fyzickými nebo i mentálními schopnostmi, pokud jsou pod dohledem poučené osoby.
- Vypněte el. systém pokud se vyskytne nějaká chyba nebo když el. systém nefunguje tak, jak by měl.
- POZOR – Toto kolo není určeno k závodnímu ježdění ani k použití v příliš náročném terénu!
- Nepřekračujte max. povolenou zátěž kola, to by mohlo vést k jeho poškození.
- Dětská sedačka nebo cyklistický vozík by se neměly montovat k tomuto kolu. Toto by mohlo vést k jeho poškození nebo zkrácení jeho životnosti.

## 2. Technické specifikace

Váha .....	23kg vč. baterie
Max. rychlost.....	25 km/h
Ekonomická rychlost....	18 km/h
Max. zatížení .....	120 kg
Typ baterie.....	lithiová baterie
Kapacita baterie.....	9Ah/324Wh
Napětí.....	36 V
Doba nabití.....	4-6 hodin
Kapacita.....	60 W
Rozměry baterie.....	435 x 55 x 80 mm
Váha baterie.....	2,4 kg
Typ motoru.....	bezkartáčový DC-motor
Efekt.....	250 W
Max. nosnost košíku....	5 kg
Převodovka.....	8st. Shimano Altus
Dojezdová vzdálenost...	30 – 60 km
Dojezdová vzdálenost při plně nabité baterii, venkovní teplotě 25°C, nepřerušované plynulé jízdě, suché silnici a při bezvětří. Dojezdová vzdálenost je rovněž závislá na stupni využití elektromotoru.	

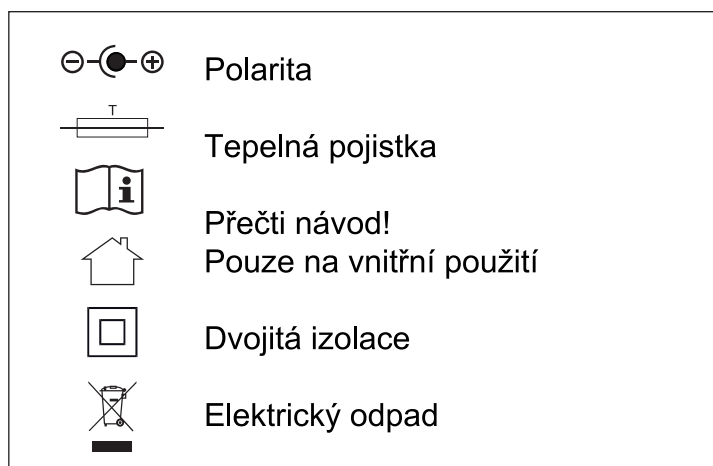
### 3. Jednotlivé části

- |                   |                        |                           |
|-------------------|------------------------|---------------------------|
| 1 Řídítka         | 8 Přední a zadní brzda | 15 Zadní náboj / motor    |
| 2 Řazení          | 9 Reflexní zrcátko     | 16 Přehazovačka           |
| 3 Kontrolní panel | 10 Držák blatníku      | 17 Přední a zadní blatník |
| 4 Cyklocomputer   | 11 Baterie             | 18 Nosič                  |
| 5 Brzdová páka    | 12 Ochrana řetězu      | 19 Sedlovka               |
| 6 Vidlice         | 13 Pedál               | 20 Sedlo                  |
| 7 Přední náboj    | 14 Řetěz               | 21 Upínák sedla           |
|                   |                        | 22 Zadní a přední světlo  |

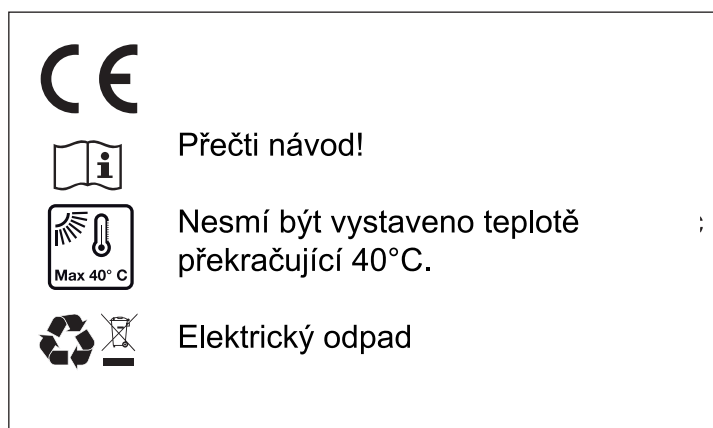


## 4. Bezpečnostní informace – značení

Nabíječka má následující symboly



Nabíječka má následující symboly



Baterie má následující varovný text

Nesmí se zkratovat

Použitá baterie patří do sběrného dvora

Používejte jen určenou nabíječku

Nesmí být vystaveno ohni – nebezpečí výbuchu

Výrobní nálepky na kole

### EPAC

Toto el. kolo bylo vyrobeno podle EN

15194:2009

25 km/t

250 W

### EPAC

Toto el. kolo bylo vyrobeno podle EN

15194:2009

25 km/t

250 W

Další značení na kole

EN 14 766 (evropský standard)

Číslo rámu je dole pod pedály

## 5. Bezpečnostní předpisy

### Baterie a nabíječka

- Přečtete si návod dříve, než použijete baterii nebo nabíječku
- Ten kdo používá toto el. kolo a příslušnou nabíječku by měl mít alespoň 15 let
- Používejte pouze nabíječku příslušející k tomuto kolu
- Příložená nabíječka se smí používat pouze k nabíjení přiložené baterie
- Nabíječka se smí používat pouze ze zdroje, který je uzemněn
- Nabíječka se smí používat pouze v uzavřeném prostoru za pokojové teploty
- Nabíječka se nesmí použít, pokud kontakty jsou vlhké či mokré
- Vždy zkontrolujte, že je nabíjecí kabel celý, pokud by byl poškozen, nesmíte nabíječku používat
- Během nabíjení nesmí být baterie zakryta, nebezpečí přehřátí
- Odpojte nejdříve nabíječku od zdroje a následně nabíječku od kola
- Pokud odpojíte nabíječku od zdroje nikdy netahejte za kabel, použijte vidlici
- Nedotýkejte se současně obou elektrod na baterii, to může vést k úrazu
- Nabíjejte baterii na dobře ventilovaném místě
- Baterie se nesmí zkratovat, vystavovat teplu, přímému slunečnímu svitu nebo otevřenému ohni – nebezpečí výbuchu
- Nikdy nepoužívejte baterii, pokud je poškozena
- Nesmíte rozdělovat nabíječku, to může vést k výbuchu nebo požáru
- Pokud připojujete nabíječku ke kolu, vždy zkontrolujte, že kontakty nejsou vlhké
- Nepotápějte baterii do vody a nenechávejte kontakty vlhké
- Pokud nebudete el. kolo používat delší dobu, odpojte baterii od kola a nabijte na min 60% kapacity baterie
- Pozor! Baterie se musí zkontrolovat každý třetí měsíc, aby nebyla úplně prázdná, to by mohlo baterii poškodit
- Použijte vždy náš obchod, pokud potřebujete opravit el. díly na kole nebo když budete potřebovat vyměnit baterii

## 6. Kontrola před první jízdou

Toto musíte zkontrolovat před Vaší první jízdou.

- Mnoho dílu je namontováno v továrně, zkontrolujte, že jsou namontovány správně
- Zkontrolujte množství vzduchu ve Vašich pláštích. Ideální množství je vždy vyznačeno na straně pláště
- Zkontrolujte, že baterie je plně nabitá a správně připojena

## 7. Jezdi podle předpisů

Podle zákona by mělo být každé kolo osazeno dvěma brzdami a zvonkem. Při špatných světelných podmínkách by mělo mít kolo zapnuto světlo s bílým nebo žlutým světlem vepředu a červeným světlem vzadu. Světla by měla být připevněna na kole a měla by mít souvislé nebo přerušované světlo. Kolo by mělo mít rovněž vzadu červenou odrazku a na stranách odrazky oranžové

Na veřejné komunikaci by jste měli mít toto na zřeteli:

- Znat dopravní předpisy
- Doporučujeme vždy používat na kole helmu
- Nikdy nenechte na kole jezdit děti
- Vždy upravte jízdu podle podmínek
- Mějte vždy ruce na řídítkách

## 8. Jízda s el. kolem

Funkčnost

- El. kolo má nízkonapěťový chránič, což znamená, že dodávka proudu se zastaví v momentě, kdy v baterii bude napětí příliš nízké
- Dodávka proudu se zastaví automaticky, pokud Vaše rychlost překročí 25 km/h
- Dodávka proudu se zastaví automaticky po 1-3 vteřinách pokud přestanete šlapat
- Při jízdě v bahnitěm a kluzkém terénu by jste měli jezdit s vypnutým motorem

Maximalizace dojezdové vzdálenosti

- Mnoho faktorů ovlivňuje dojezdovou vzdálenost
- Před delší cestou vždy nabijte baterii naplno
- V kopcovitěm terénu je spotřeba baterie vždy větší
- Spotřebujete více energie, pokud budete často měnit sílu motoru
- Vyšší váha znamená vyšší spotřebu
- Mějte vždy správný tlak v pláštích, čisté kolo a namazané kolo, tím zvýšíte dojezdovou vzdálenost
- Zkontrolujte, že se obě kola volně točí a brzdové špalíky jim nestojí v cestě
- Pokud silně šlapete, spotřebováváte méně baterie

## Nastartování el. kola

Kolo je dodáváno s baterií v pohotovostním režimu. Ten se musí deaktivovat, dříve než se začne baterie nabíjet poprvé. Dříve než poprvé použijete své el. kolo, musíte nabít baterii na 12-14 hodin. Podržte tlačítko baterie 2 sekundy. Diody blikají a baterie je aktivována.

Pohotovostní režim se aktivuje automaticky vždy, když se baterie nepoužívá více jak 24 hodin. Na aktivování pohotovostního režimu manuálně, zmáčkněte tlačítko baterie na 6 sekund. Zmáčkněte tlačítko ještě jednou a uvidíte na kolik je baterie nabita.

El. systém kola nastartuje pokud zmáčknete tlačítko na baterii. Následně zmáčkněte tlačítko na kontrolním panelu na řídítkách.

Přední a zadní světla

Světla jsou poháněna baterií a jejich spínače jsou na straně předního světla a dole pod světlem zadním.

## 9. Baterie

### Indikátor baterie

Čtyři světelné diody ukazují množství energie v baterii

- Pokud používáte motor, ukazují diody, jak moc baterii při jízdě využíváte
- Je-li motor vypnut, ukazují diody napětí v baterii. Baterie je plně nabitá, svítí-li všechny čtyři diody a musí se nabít, svítí-li jen jedna



## Odpojení baterie

Otoč klíčem doleva



1. Uvolni nejdříve horní díl
2. Vytáhni poté baterii nahoru a ven

## Připojení baterie



1. Usad' nejdříve spodní díl baterie
  2. Zatlač poté na horní díl baterie
  3. „Kliknutí“ znamená, že baterie sedí správně
- Klíč není potřeba

## Nabíjení baterie

Pamatuj:

- Děti nesmějí manipulovat s baterkou ani nabíječkou
- Nikdy nepoužívejte baterii, když není nabitá
- Vždy používejte jen příslušnou nabíječku
- Nabíječku používejte pouze uvnitř při pokojové teplotě
- Během nabíjení mějte baterii pod kontrolou
- Před prvním použitím se musí baterie nabít. To trvá asi 12-14 hodin

Baterii nabijete takto:

1. Zmáčknete indikátor stavu baterie a zjistíte, jak je baterie nabitá
2. Připojte nabíječku k baterii
3. Připojte nabíječku do zásuvky. Během nabíjení svítí červená dioda
4. Nechte baterii nabíjet, dokud nezačne svítit zelená dioda
5. Vyndejte nabíječku ze zásuvky
6. Odpojte nabíječku od baterie

Baterii můžete nabíjet každý den, i když není nabitá. Baterie se musí nabít, pokud indikátor nabití svítí červeně.

Zmáčknete červené tlačítko vedle indikátoru nabití pro zjištění stavu baterie.

## 10. Kontrolní panel

Motor ovládáme pomocí ovládacího panelu na řídítkách. K dispozici máte 6 rychlostí. Pro optimální funkci vyberte nízkou rychlost na kontrolním panelu a na řazení vyber 1, když se rozjíždíte

### Důležité:

Rozjíždějte se vždy s rychlostí 1 a poté přidávejte podle rychlosti.

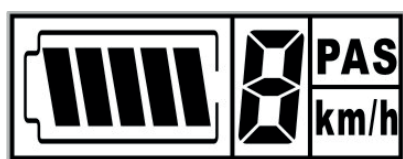
Kolo můžete používat, i pokud je baterie vybitá.

### LCD – symboly

Indikátor baterie

6 rychlostí, 0 znamená žádnou pomoc od motoru

Rychlost, km/h



Assist Level

Rychlost/ úroveň pomoci motoru

### Funkce



Tlačítko zapnuto/vypnuto



Zvyšuje úroveň pomoci motoru



Podržíte-li tlačítko na 1,5 vteřiny podsvítíte displej panelu



Snižuje úroveň pomoci motoru



Podržíte-li tlačítko aktivujete asistenta vedení kola

### Asistent vedení kola

Pro použití asistenta vedení kola musíte držet tlačítko minus. Kolo udržuje stálou rychlost 6 km/h a symbol P se ukazuje na displeji. Asistent se vypne, když pustíte tlačítko.

POZOR – Asistenta používejte jen pokud jsou kola na zemi. Nejsou-li kola v kontaktu s podložkou, mohlo by dojít k úrazu.

## Indikátor problémů

Displej ukazuje indikátor problémů. Kódy chyb jsou od 1 do 7. Pokud nastane problém, zasvítí „PAS“. Kód chyby se ukáže v poli pro rychlost.

Kód chyby - Vysvětlení - Náprava

1 - Komunikační problém - Zkontrolujte připojovací kabely

2 - Ochrana displeje - Zkontrolujte připojovací kabely

3 - Problém s připojením - Zkontrolujte připojovací kabely

4 - Nízké nabití baterie - Nabijte baterii

5 - Chyba brzd - Zkontrolujte brzdy

6 - Chyba v nastavení rychlosti - Zkontrolujte nastavení rychlosti

7 - Chyba v řazení - Zkontrolujte nastavení řazení

## 11. Údržba

Pravidelná kontrola

Kontrolujte kolo pravidelně, aby jste snížili riziko neočekávaných překvapení. Před jízdou kontrolujte následující

- Že všechny díly sedí pevně na svém místě
- Že brzdové špalíky nejsou opotřebované a fungují tak, jak mají
- Že pláště nejsou opotřebované nebo prasklé
- Že máte správný tlak v pláštích
- Že fungují světla
- Že reflexní zrcátka jsou celá a nejsou špinavá

### Mytí a údržba

- Kolo můžete mýt podle potřeby
- POZOR – Kolo nemyjte vysokotlakou myčkou. Voda by se mohla dostat do motoru a způsobit jeho poškození
- Použijte vlhký hadřík s neutrálním prostředkem na mytí Vašeho kola
- Nikdy nepoužívejte kyselé prostředky na mytí kola. Ty by mohly poškodit elektrické komponenty
- Po umytí přetřete kolo měkkým hadříkem a nechte vyschnout na teplém místě
- Po umytí je třeba promazat všechny pohyblivé části kola. Nepoužívejte příliš mnoho maziva. To by mohlo zapříčinit sníženou funkci brzd. Pokud se mazivo dostane na brzdy, odstraňte je.
- Řetěz by měl být vždy namazaný. Při běžných podmínkách by jste jej měli mazat každých 200-300 km. Při vlhkém počasí častěji.

Kolo i baterii uchovávejte v uzavřených prostorách. Pokud musíte nechat kolo venku, vezměte s sebou alespoň baterii.



Pro výměnu opotřebovaných dílů jako jsou řetěz, brzdové špalíky nebo pláště doporučujeme náhradní díly zakoupit v našem obchodě. Pro výměnu nebo servis elektrických komponentů kola, kontaktujte náš obchod.

Správně nastavené sedlo zvyšuje komfort jízdy na kole. Jednou ročně je dobré rovněž očistit a namazat sedlovku a řízení tak, aby se jednotlivé části neslepily k sobě. Na namazání doporučujeme vazelinu.

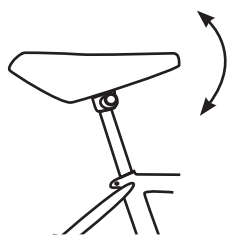
## 12. Seřízení sedla a sedlovky

Je důležité mít během jízdy správně nastavené sedlo. Správně nastavené sedlo dělá kolo bezpečnější a zvyšuje komfort, rovněž pomáhá k efektivnější jízdě na kole. Budete-li si sami nastavovat sedlo, postupujte podle následujících kroků.

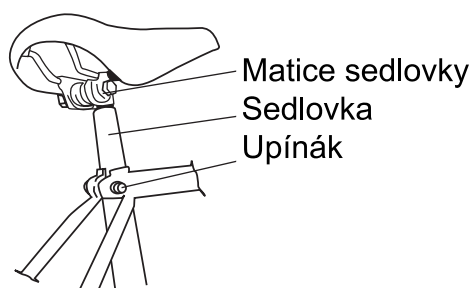
Potřebujete klíč 6mm



1. Začněte nastavením úhlu sedla na sedlovce
2. Seřídte sedlo tak, že vepředu i vzadu následuje horizontální linii

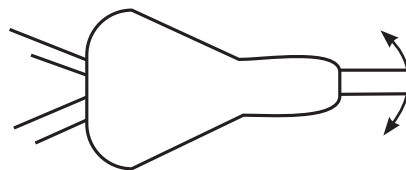


3. Posuňte sedlo tak, že matice sedlovky jsou uprostřed
4. Utáhněte matici, pokud jste nastavili požadovanou polohu



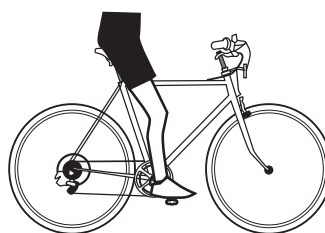
5. Správnou výšku sedla nastavíte uvolněním upínáku, který drží sedlovku
6. Správnou výšku sedla nastavíte posunem sedlovky nahoru nebo dolů

7. Utáhněte upínák, jeho správné utažení zkontrolujete tím, že se pokusíte zakývat sedlem do strany

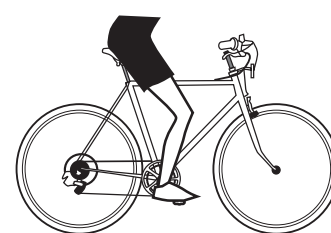


Pozor! Výška sedlovky nesmí být vyšší než ukazuje značka na sedlovce. Značka nesmí být vidět.

Správná výška sedla



Správně



Špatně

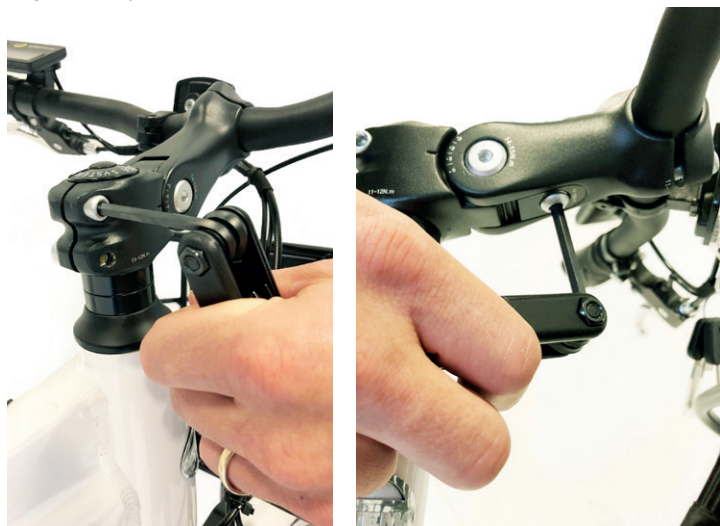
- Nastavte šlapku do horizontální polohy a sedni na kolo
- Klenbu chodidla dejte na šlapku
- Správné postavení je takové, že špička kolena je v ose se středem šlapky

### 13. Seřízení řídítek

Potřebujete imbusový klíč 5mm

#### Nastavení představce

Toto kolo má nastavitelný představec, tak aby jste nemuseli představec měnit. Představec prodloužíte nebo zkrátíte tak, aby Vám při jízdě co nejvíce vyhovoval.



### 14. Seřízení brzd

#### Seřízení hydraulických kotoučových brzd

Toto kolo má hydraulické kotoučové brzdy. Brzdy seřídíte uvolněním dvou šroubů, které brzdy drží na místě. Zmáčkněte brzdovou páku a držte ji zatímco utahujete brzdové šrouby. Více informací o hydraulických kotoučových brzdách najdete na stránkách firmy Tektro [www.tektro.com](http://www.tektro.com) v sekci podpora.



### 15. Seřízení přehazovačky

Mechanismus převodovky se v zásadě seřizuje pomocí řadičích lank. Dva seřizovací šrouby vymezují pohyblivost mezi vnější a vnitřní pozicí. Signálem, že lanko se musí utáhnout, je to, že řetěz začne rachotit a nekontrolovatelně přeskakuje z převodu na převod. Je to délka lanka, která určuje na jakém převodu skončí řetěz. Přehazovačka by měla být správně nastavena z obchodu, ale je dobré ji občas zkontrolovat a nebo dát kolo na servis do našeho obchodu.

**POZOR!** Zadí kolo nesmí být v kontaktu s podložkou pokud seřizujete přehazovačku. Otáčejte pedálem jednou rukou, zatímco druhou rukou seřizujete přehazovačku.

#### Seřízení zadní části přehazovačky

##### Potřebujete toto nářadí:

plochý šroubovák, klíč 5mm

Zkontrolujte zadní část přehazovačky, pokud nefunguje správně či vydává nepřiměřený zvuk. Seřízení provedete pomocí seřizovacích šroubů. Zadní část přehazovačky je nastavena v továrně a běžně nepotřebuje další seřízení.

#### Vymezení koncových pozic

1. Řetěz nastavte do pozice kdy je na větším převodníku vpředu a nejmenším kolečku - pastorku vzadu tak, že nastavíte přehazovačku na nejvyšší číslo.
2. Seřídte přehazovačku pomocí seřizovacího šroubu, který je označen písmenem H. Obě otočná kolečka, na kterých je řetěz, by měla být v ose s nejmenším kolečkem - pastorkem přehazovačky.
3. Nastavte na kole nejlehčí převod tak, že vpředu máte malý převodník a vzadu největší kolečko - pastorek.



Šroubky k vymezení koncových pozic

4. Zatočte řetězem a zkontrolujte, že obě otočná kolečka jsou v ose s největším kolečkem - pastorkem. Není-li tomu tak, seřídte lanko pomocí šroubku s písmenem L.

### Seřízení přehazovacího lanka

1. Nastavte řetěz na prostřední převodník vpředu. Zatočte několikrát pedálem a nechte jít řetěz několik otáček na každém převodu. Pokud se řetěz pohybuje bezproblémově a nehlukně, je vše v pořádku. Pokud ne, musíte lanko seřídít pomocí otočné matky vzadu na konci lanka.



2. Pokud se řetěz pohybuje pomalu při postupu na větší kolečko - lehčí převod, musíte utáhnout lanko otočením otočné matky proti směru hodinových ručiček.

3. Pokud se řetěz pohybuje pomalu při postupu na menší kolečko - těžší převod, musíte lanko povolit otočením otočné matky po směru hodinových ručiček.

Pokud toto nepomůže, musíte nejdříve povolit šroub, který drží lanko přehazovačky k přehazovačce a korigovat délku lanka, znovu přitáhnout šroub a podle bodu dva nebo tři znovu seřídít.

## 16. Montáž a demontáž zadního kola

### Potřebujete toto nářadí:

Klíč 17 mm

Toto kolo je vybaveno hydraulickými kotoučovými brzdami, proto doporučujeme, aby jste použili vymazovací kus. Ten udrží brzdící části od sebe, jakmile odmontujete kolo. Nemačkejte brzdovou páku. Buďte opatrní a nepoškodte brzdové destičky.

1. nastavte přehazovačku vzadu na nejmenší kolečko
2. Rozpojte gumový kontakt od motoru



3. Sundejte ochranu zadního náboje
4. Uvolněte zadní náboj
5. Sundejte řetěz z přehazovačky
6. Uvolněte zadní kolo

Kolo namontujete v opačném pořadí

## 17. Montáž a demontáž předního kola

1. Povolte přední náboj
  2. Uvolněte přední kolo
- Přední kolo namontujete v opačném pořadí

## 18. Odpady

Elektrické a elektronické odpady, včetně všech druhů baterií, by se měly odvést k recyklaci.  
2012/19/EU a 2006/66EC



## 19. Problémy

Problém	Příčina	Řešení
Baterie se nenabíjí	Baterie je v pohotovostním režimu Nabíječka není v zásuvce	Deaktivujte pohot. režim Nabíječku zapojte do zásuvky
Problémy s přehazovačkou	Přehazovačka je špatně seřízena	Seřídte přehazovačku podle návodu
Brzdy nebrzdí	Brzdové špalíky jsou opotřebované Brzdové špalíky jsou špatně seřízeny Brzdové lanko je špatně seřízeno	Vyměňte špalíky Seřídte špalíky viz. návod Seřídte lanko viz. návod
Kolo není poháněno motorem	Špatně spojené kontakty Baterie je vybitá Baterie není zapnutá Jiná chyba	Zkontrolujte všechny kontakty, zda jsou správně spojeny Nabíjejte baterii pravidelně, i když kolo nepoužíváte Zapněte baterii Kontaktujte obchod a my vám poradíme
Kolo jede z těžka	Brzdy jsou špatně nastaveny Špatně nahuštěné pláště	Zkontrolujte brzdy viz. návod Napumpujte pláště na správnou hodnotu, ta je vyznačena na straně pláště
Využití baterie se zhoršuje	Kapacita baterie je znatelně nižší pokud teplota klesne pod 20°C, je-li teplota kolem nuly a nižší, je kapacita baterie pouze do 50%	Vezměte baterii dovnitř, je-li chladno a kolo nepoužíváte. Baterii nabíjejte uvnitř.